

ΠΕΡΙΕΧΟΜΕΝΑ

- 2** **Μήνυμα του Προέδρου της Επιτροπής Μουσείων**
Αντιπρύτανη Οικονομικού Προγραμματισμού & Ανάπτυξης, Καθ. Μ. Δερμιτζάκη
- 3** **Πρόγραμμα Μεταπτυχιακών Σπουδών Μουσειολογίας**
- 4** **Ημερίδα Μουσειολογίας του Πανεπιστημίου Αθηνών στον Πολιχνίτο Λέσβου**
- 8** **Τα Νέα των Μουσείων**
- Βοτανικό Μουσείο
 - Μουσείο της Παιδείας
 - Εγκληματολογικό Μουσείο
 - Μουσείο Παλαιοντολογίας και Γεωλογίας
- 14** **Κατάλογος Πανεπιστημιακών Μουσείων**
- Μουσεία Πανεπιστημίου Αθηνών
 - Μουσεία Άλλων Ελληνικών Πανεπιστημίων
- 16** **Παρουσίαση Βιβλίων**
- 17** **Ανακοινώσεις**

Το ΜΟΥΣΕΙΟ

ΤΕΤΡΑΜΗΝΙΑΙΑ ΕΚΔΟΣΗ ΤΗΣ
ΕΠΙΤΡΟΠΗΣ ΜΟΥΣΕΙΩΝ ΤΟΥ
ΠΑΝΕΠΙΣΤΗΜΙΟΥ ΑΘΗΝΩΝ

- ◆ ΤΕΥΧΟΣ 1^ο
- ◆ ΙΑΝΟΥΑΡΙΟΣ 2002

ΣΥΝΤΑΚΤΙΚΗ ΟΜΑΔΑ

- ◆ **Εκδότης – Υπεύθυνος σύμφωνα με τον νόμο:**
*Αντιπρύτανης Οικονομικού Προγραμματισμού & Ανάπτυξης,
καθ. Μ. Δερμιτζάκης*
- ◆ **Σύνταξη:**
*Χ. Ντρίνια λέκτ.
Μ. Ι. Παπαρηγοράκης επ.καθ.*
- ◆ **Επιμέλεια Κειμένων**
Θ. Παπακωνσταντίνου καθ.
- ◆ **Επιμέλεια Παρουσίασης**
Τ. Δοξανάκη μουσειολόγος



Editorial

ΤΟΥ ΚΑΘΗΓΗΤΗ **Μ. ΔΕΡΜΙΤΖΑΚΗ**
ΑΝΤΙΠΡΥΤΑΝΗ ΟΙΚΟΝΟΜΙΚΟΥ ΠΡΟΓΡΑΜΜΑΤΙΣΜΟΥ & ΑΝΑΠΤΥΞΗΣ
ΚΑΙ ΠΡΟΕΔΡΟΥ ΤΗΣ ΕΠΙΤΡΟΠΗΣ ΜΟΥΣΕΙΩΝ

Το περιοδικό **Το ΜΟΥΣΕΙΟ** έρχεται να καλύψει ένα κενό στον χώρο της ενημέρωσης, ευαισθητοποίησης και ευρύτερης επιστημονικής τεκμηρίωσης και πληροφόρησης, σχετικά με μία πολύ σημαντική -και όχι τόσο γνωστή στο ευρύ κοινό- δραστηριότητα του Εθνικού και Καποδιστριακού Πανεπιστημίου Αθηνών, τη λειτουργία των Μουσείων του ως πολιτιστικών, ερευνητικών και εκπαιδευτικών κέντρων.

Συγκεκριμένα, στο πλαίσιο του Πανεπιστημίου μας λειτουργούν 15 Μουσεία, τα οποία καλύπτουν ένα ευρύ φάσμα επιστημονικών κλάδων:

1. Ιστορίας του Πανεπιστημίου Αθηνών, 2. Αρχαιολογίας και Ιστορίας της Τέχνης, 3. Βιβλικής και Χριστιανικής Αρχαιολογίας και Τέχνης, 4. Ορυκτολογίας και Πετρολογίας, 5. Ζωολογίας, 6. Γεωλογίας και Παλαιολογίας, 7. Βοτανικής, 8. Φυσικών Επιστημών και Τεχνολογίας, 9. Παιδείας, 10. Ανθρωπολογίας, 11. Εγκληματολογικό, 12. Ανατομίας, 13. Βοτανικός Κήπος, 14. Κρανιοπροσωπικής Εξέλιξης και Ιστορίας της Οδοντιατρικής, 15. Φαρμακολογίας.

Η δημιουργία, η οργάνωση και η λειτουργία των παραπάνω Μουσείων στο χώρο του Πανεπιστημίου δύναται να αποτελέσει ένα «άνοιγμα» της Τριτοβάθμιας Εκπαίδευσης προς την αξιοποίηση των πολιτιστικών δομών του τόπου μας. Παράλληλα, σχεδιάζεται και πρόκειται να υλοποιηθεί άμεσα η οργάνωση και η λειτουργία διατμηματικού Μεταπτυχιακού Προγράμματος Σπουδών Μουσειολογίας, ενός επιστημονικού κλάδου που ήδη αναπτύσσεται με ταχείς ρυθμούς στο εξωτερικό.

Στο παρόν τεύχος του περιοδικού κρίναμε σκόπιμο να παρουσιάσουμε και την Ημερίδα Μουσειολογίας του Πανεπιστημίου Αθηνών, που πραγματοποιήθηκε στον Πολιχνίτο Λέσβου, στις 20 Οκτωβρίου 2001, με τη συμμετοχή πολλών επιστημόνων και Διευθυντών Μουσείων. Θεωρούμε ότι πολλά από τα στοιχεία που παρουσιάστηκαν εκεί θα δώσουν τη δυνατότητα εξαγωγής χρήσιμων συμπερασμάτων, όσον αφορά στη λειτουργία των υπαρχόντων Μουσείων αλλά και στις προοπτικές εξέλιξής τους.

Επιπροσθέτως, στα τεύχη του περιοδικού μας θα παρουσιάζονται εκτενώς οι δραστηριότητες των Πανεπιστημιακών Μουσείων, με σκοπό την προβολή του έργου τους και την περαιτέρω ενημέρωση και ευαισθητοποίηση του κοινού. Ήδη σε αυτό το πρώτο τεύχος περιλαμβάνονται περισσότερα στοιχεία για τον Βοτανικό Κήπο του Πανεπιστημίου Αθηνών, το Μουσείο της Παιδείας και το Εγκληματολογικό Μουσείο.

Ας σημειωθεί ότι απώτερος στόχος μας είναι να θέσουμε την *επιστήμη* πλησιέστερη στο ευρύ κοινό. Με βάση αυτό το σκεπτικό, θεωρούμε σκόπιμο να τονίσουμε ότι τα Μουσεία του Πανεπιστημίου μας μπορούν πολυσχιδώς να χρησιμοποιηθούν και να αναπτυχθούν, αφού η λειτουργία τους προωθεί την εκπαιδευτική διαδικασία σε βάθος, δίνοντας τη δυνατότητα

- γνωριμίας και εξοικείωσης με τα Μουσεία, σε παιδιά της πρωτοβάθμιας και δευτεροβάθμιας εκπαίδευσης
- προώθησης της επιστημονικής έρευνας, σε προπτυχιακούς και μεταπτυχιακούς φοιτητές.
- επιμόρφωσης και δια βίου εκπαίδευσης, σε εκπαιδευτικούς και επιστήμονες-ερευνητές.

Ευελπιστούμε ότι το περιοδικό θα δώσει τη δυνατότητα να παρουσιαστεί εκτενώς η πολυλειτουργικότητα των Μουσείων του Πανεπιστημίου μας και ευχόμαστε η πανεπιστημιακή κοινότητα να αγκαλιάσει την έκδοση αυτή και να συμβάλει στη διαρκή βελτίωση και τον εμπλουτισμό της.

Πρόγραμμα Μεταπτυχιακών Σπουδών Μουσειολογίας

των Τμημάτων Ιστορίας και Αρχαιολογίας, Φιλοσοφίας-Παιδαγωγικής - Ψυχολογίας, Γεωλογίας, Οικονομικών Σπουδών.

Το Πανεπιστήμιο Αθηνών σχεδιάζει τη λειτουργία Διατμηματικού Μεταπτυχιακού Προγράμματος Μουσειολογίας. Το Πρόγραμμα οργανώνεται από τα Τμήματα Ιστορίας και Αρχαιολογίας, Γεωλογίας, Φιλοσοφίας-Παιδαγωγικής -Ψυχολογίας και Οικονομικών σπουδών. Για την κατάρτιση του Προγράμματος Μεταπτυχιακών Σπουδών έχει συγκροτηθεί Επιτροπή Μουσειολογίας η οποία απαρτίζεται από τους:

καθ. Μ. Δερμιτζάκη, καθ. Ν. Ζία, αναπλ. καθ. Α. Κατερινόπουλο, καθ. Α. Κατσέλη, καθ. Β. Λαμπρινουδάκη, καθ. Α. Οικονόμου-Αμίλλη, επ. καθ. Μ. Ι. Παπαρηγοράκη, καθ. Θ. Παπακωνσταντίνου.

Αντικείμενο - Σκοπός

Αντικείμενο του Προγράμματος είναι η Μουσειολογία με τις ακόλουθες παραμέτρους:

Συλλογή διδακτικού μουσειακού υλικού, οργάνωση μουσείων, μουσειακών εκθέσεων, διοίκηση μουσείων, συντήρηση και ανασύνθεση μουσειακού υλικού, νομοθεσία που διέπει τα μουσεία, οικονομική διαχείριση μουσείων και μουσειακών συλλογών, το μουσείο ως χώρος παιδείας, μουσείο και κοινωνία.

Σκοπός του Προγράμματος είναι η κατάρτιση ειδικών Μουσειολόγων, διότι ενώ στην Ελλάδα υπάρχει πληθώρα μουσείων δεν υπάρχουν ειδικοί μουσειολόγοι όχι μόνο για τις παραδοσιακές αρχαιολογικές συλλογές, αλλά και για τις συλλογές της Ιατρικής, Οδοντιατρικής, Γεωλογίας, Βιολογίας, Κοινωνικής Θεολογίας, Ιστορίας της Παιδείας κ.λ.π. Απαραίτητη λοιπόν είναι η κατάρτιση ειδικών για τη διαχείριση των μουσείων, όχι μόνον εκείνων που έχουν αντικείμενο την ιστορία της τέχνης, αλλά και άλλων μουσείων, όπως είναι τα προαναφερόμενα.

Μεταπτυχιακό Τίτλο

Το Π.Μ.Σ. απονέμει Μεταπτυχιακό Δίπλωμα Ειδίκευσης στον τομέα της Μουσειολογίας με τις εξής κατευθύνσεις:

- Α) Αρχαιολογικά Μουσεία και Μουσεία Τέχνης,
- Β) Μουσεία Θετικών και Εφαρμοσμένων Επιστημών,
- Γ) Μουσειακή Παιδαγωγική.

Κατηγορίες Πτυχιούχων

Στο Π.Μ.Σ. γίνονται δεκτοί πτυχιούχοι από οποιαδήποτε σχολή με πτυχίο ΑΕΙ ή από τη σχολή Συντήρησης των ΤΕΙ καθώς και από σχολές της αλλοδαπής με έγκριση του ΔΙΚΑΤΣΑ.

Χρονική διάρκεια

Η χρονική διάρκεια για την απονομή των κατά το άρθρο 3 τίτλων ορίζεται για το Μεταπτυχιακό Δίπλωμα

Ειδίκευσης, σε 3 εξάμηνα μαθημάτων και 1 εξάμηνο διατριβής.

Πρόγραμμα Μαθημάτων

Τα μαθήματα, η διδακτική και οι κάθε άλλου είδους εκπαιδευτικές και ερευνητικές δραστηριότητες για την απονομή των κατά το άρθρο 3 τίτλων ορίζονται ως εξής:

12 μαθήματα εκ των οποίων τα 6 κορμού:

- Ιστορία των Μουσείων,
- Αισθητική και Παρουσίαση,
- Οργάνωση χώρου (κυκλοφορία)
 - 1.Γενικά,
 2. Επισκέψεις στα Μουσεία,
- Συντήρηση,
- Εκπαιδευτικά Προγράμματα,
- Αρχές Πληροφορικής - Μουσεία και πληροφοριακές τεχνολογίες,
- Μουσειοδιδασκτική - Μουσειοπαιδαγωγική,
- Αρχές διοίκησης Μουσείων (δίκαιο),
- Οικονομική διαχείριση μη κερδοσκοπικών οργανισμών,
- Διοίκηση και Προβολή προγραμμάτων,
- Ελληνικό και Κοινωνικό δίκαιο (Δίκαιο και Θεσμοί πολιτιστικής διαχείρισης),
- Ανθρωπολογία - Εξέλιξη του Ανθρώπου - Σκελετικό υλικό.

Αριθμός Εισακτέων

Ο αριθμός των εισακτέων στο πρόγραμμα ορίζεται κατ' ανώτατο όριο σε 25.

Προσωπικό

Το προσωπικό θα προέρχεται από τα συμμετέχοντα Τμήματα και θα συμπληρώνεται από Ειδικούς Επιστήμονες και Επισκέπτες Καθηγητές.

Υλικοτεχνική Υποδομή

Ήδη υπάρχουσα υποδομή: αίθουσες εφοδιασμένες με οπτικοακουστικά μέσα καθώς και χώροι των 14 υφισταμένων Μουσείων του Πανεπιστημίου Αθηνών.

Διάρκεια Λειτουργίας

Το Π.Μ.Σ. θα λειτουργήσει για 6 έτη. ☒

ΗΜΕΡΙΔΑ ΜΟΥΣΕΙΟΛΟΓΙΑΣ ΤΟΥ ΠΑΝΕΠΙΣΤΗΜΙΟΥ ΑΘΗΝΩΝ ΣΤΟΝ ΠΟΛΙΧΝΙΤΟ ΛΕΣΒΟΥ

Πραγματοποιήθηκε στον Πολιχνίτο Λέσβου, την 20η Οκτωβρίου 2001, με επιτυχία Ημερίδα Μουσειολογίας του Πανεπιστημίου Αθηνών. Στην Ημερίδα συμμετείχαν ο Πρόεδρος της Επιτροπής Μουσείων του Πανεπιστημίου Αθηνών, Αντιπρύτανης καθηγητής κ. Μ. Δερμιτζάκης, οι Διευθυντές των Πανεπιστημιακών Μουσείων καθώς και τοπικοί υπεύθυνοι των Μουσείων της Λέσβου.

Το πρόγραμμα της ημερίδας ήταν:

10.00 Έναρξη

Προεδρείο: Ευ. Βελιτζέλος

10.15-10.30 Δερμιτζάκης Μ.: Τα Μουσεία του Πανεπιστημίου Αθηνών στην υπηρεσία της κοινωνίας.

10.30-10.45 Χαλάτσης Κ.: Εικονικά Μουσεία

10.45-11.00 Γιατρά Ε.: Το Μουσείο Ιστορίας του Πανεπιστημίου Αθηνών και η ανάγκη καθορισμού της λειτουργίας του.

11.00-11.15 Συμεωνίδης Χρ.: Το Μουσείο Φυσικών Επιστημών και Τεχνολογίας και ο Εκπαιδευτικός του ρόλος.

11.15-11.45 Συζήτηση-Διάλειμμα

Προεδρείο: Μ. Δερμιτζάκης

11.45-12.00 Παπαρηγοράκης Μ.Ι.: Το "Μουσείο" μέσα στην Οδοντιατρική.

12.00-12.15 Παπαδόπουλος Ι.: Η ίδρυση ενός Μουσείου στην Ιατρική Σχολή: ποιο το νόημα ύπαρξης.

12.15-12.30 Πίτσιος Θ.: Ανθρωπολογικό Μουσείο: παρελθόν και μέλλον.

12.30-12.45 Μαραβέλιας Κ.: Εγκληματολογικό Μουσείο Αθηνών: Καταγραφή, συντήρηση και ανάδειξη των εκθεμάτων του.

12.45-13.00 Συζήτηση

13.00-15.00 Διάλειμμα – Γεύμα

Προεδρείο: Ν. Γεωργοπούλου

15.00-15.15 Κατερινόπουλος Θ.: Μουσείο Ορυκτολογίας-Πετρολογίας: παρελθόν, παρόν και μέλλον.

15.15-15.30 Ντρίνια Χ.: Το Μουσείο Παλαιοντολογίας και Γεωλογίας του Πανεπιστημίου Αθηνών: Προοπτικές και ανάδειξη.

15.30-15.45 Λεγάκης Τ.: Το Ζωολογικό Μουσείο του Πανεπιστημίου Αθηνών: εμπειρίες και μελλοντικές προοπτικές.

15.45-16.00 Βελιτζέλος Ευ.: Ορθολογική και Μουσειακή ανάδειξη παλαιοντολογικών ευρημάτων από το χώρο του Αιγαίου.

16.00-16.15 Συμεωνίδης Ν.: Σπηλαιοπάрко - Σπηλαιολογικό Μουσείο Αλιστράτης.

16.15-16.30 Βαλάκος Ευ.: Η πανίδα των Σπονδυλωτών της Λέσβου ως παράδειγμα της μεγάλης βιοποικιλότητας των νησιών του βορειοανατολικού Αιγαίου.

16.30-17.00 Συζήτηση-Διάλειμμα

Προεδρείο: Μ. Ι. Παπαρηγοράκης

17.00-17.15 Γεωργοπούλου Ν.: Το Μουσείο ως χώρος μάθησης.

17.15-17.30 Τριπολιτσιώτου Φ.: Εκπαιδευτικά προγράμματα στα Μουσεία Φυσικής Ιστορίας.

17.30-17.45 Ταξείδης Κ.: Συλλογή Φυσικής Ιστορίας Βρίσας: Ιστορικό, προοπτικές και μέλλον.

17.45-18.00 Sondaar P.: Πώς να διδάξεις σε έναν τυφλό την εξέλιξη του ίππου.

18.00-18.15 Desoete, M. & L. Raggeveen: Παρουσίαση εκπαιδευτικού υλικού για τη διδασκαλία της Παλαιοντολογίας στα σχολεία.

18.15-19.00 Συζήτηση - Κλείσιμο Ημερίδας



Ο κ. **Δερμιτζάκης** στην ομιλία του αναφέρει ότι η μελέτη των Μουσείων ως κέντρων πολιτισμού μπορεί να γίνει από δύο οπτικές γωνίες, που όμως αλληλοσυμπληρώνονται.

Η πρώτη αφορά στα ίδια τα εκθέματα ως στοιχεία πολιτισμού, η αξία των οποίων βρίσκεται είτε στην παλαιότητά τους είτε στην αντιπροσωπευτικότητά τους. Η δεύτερη αφορά στην παιδαγωγική-διδακτική τους αξία για τους επισκέπτες.

Τα πανεπιστημιακά μουσεία λειτουργώντας, κατά κανόνα, στα πλαίσια ομόλογων εκπαιδευτικών και ερευνητικών μονάδων, διαθέτουν εν δυνάμει την ικανότητα του εκσυγχρονισμού και της προσαρμογής στο συνεχώς μεταβαλλόμενο επίπεδο των επιστημονικών γνώσεων. Κύριο μέλημα των Πανεπιστημιακών Μουσείων θα πρέπει να αποτελέσει η δημιουργία ειδικών Τμημάτων Εκπαιδευτικών Προγραμμάτων όπου να συμμετάσχουν πέραν των ερευνητών και οι φοιτητές.



Ο κ. **Χαλάτσης** αναφέρθηκε στις δυνατότητες που προσφέρει στο χώρο του μουσείου η τεχνολογία της Εικονικής Πραγματικότητας και παρουσίασε τα αποτελέσματα της εφαρμογής αυτής στα πλαίσια του έργου

Εικονικά Μουσεία, στο οποίο μετείχαν 9 μουσεία του Παν/μίου Αθηνών.



Η κ. **Γιατρά** επεσήμανε "...Το Μουσείο Ιστορίας του Πανεπιστημίου Αθηνών άρχισε να λειτουργεί το 1987 χωρίς να έχει επίσημα ιδρυθεί, δηλαδή χωρίς νομική κατοχύρωση. Παρ' όλα αυτά, είναι ένα Μουσείο που ανταποκρίνεται στον

ορισμό του Μουσείου που δίνει το ICOM, είναι ανοικτό καθημερινά, εκτός Σαββάτου και Κυριακής. Σκοπός του είναι η συγκέντρωση και διάσωση αντικειμένων, ντοκουμέντων, έργων Τέχνης που σχετίζονται άμεσα με την Ιστορία του Πανεπιστημίου" κλπ.

Πρώτο έκθεμα αυτού του Μουσείου είναι το ίδιο το κτίριο, μια και είναι από τα ελάχιστα δείγματα προοθωνικής περιόδου αλλά και για την ιστορία του, μια και σ' αυτό το κτίριο σημαντικό για την αρχιτεκτονική του, πρωτολειτούργησε το Πανεπιστήμιο Αθηνών. Είναι επίσης, άρρηκτα συνδεδεμένο με την εξέλιξη της Αθήνας, μια και σ' αυτό το κτίριο όσο ήταν κατοικία του Κλεάνθη, σχεδιάστηκε από τους Κλεάνθη και Schaubert το πρώτο Πολεοδομικό Σχέδιο της Αθήνας.

Έχει λοιπόν σημαντική ιστορική, καλλιτεχνική και συναισθηματική αξία.

Το Μουσείο οργανώνει εκπαιδευτικά προγράμματα και ξεναγήσεις, προσαρμοσμένα στην κάθε ηλικία.

Οργανώνει επίσης παράλληλες εκδηλώσεις, με σκοπό να γίνει γνωστό σε ένα ευρύτερο κοινό".



Ο κ. **Χρ. Συμεωνίδης** επεσήμανε: "...Το Μουσείο Φυσικών Επιστημών και Τεχνολογίας στεγαζόμενο στο μοναδικό φυσικό του χώρο στο Παλαιό Χημείο, στο κέντρο της πόλης των Αθηνών,

προσιτό σε κάθε περαστικό πολίτη αποτελεί ένα κόσμημα, ένα σημείο αναφοράς. Απαιτείται το Πανεπιστήμιο Αθηνών να συνειδητοποιήσει ότι πρέπει να διασωθεί ως έχει ως Μουσειακός χώρος, και χώρος πολιτιστικών δραστηριοτήτων.

Η εμμονή κάποιων να μοιράσουν και να αλλοτριώσουν το κτίριο θα σημάνει ανεπιστρεπτή την καταστροφή του.

Ας φτιαχθεί λοιπόν κάπου αλλού η βιβλιοθήκη της ΝΟΠΕ και ας αφήσουν την ιστορία στη φυσική της ροή".



Ο κ. **Παπαγρηγοράκης** επεσήμανε "... Μέσα στο 2002 θα λειτουργήσει το "Μουσείο μέσα στην Οδοντιατρική", το οποίο ευελπιστούμε πως θα συνδυάζει όλες τις έννοιες που αναφέρονται σε ένα μουσείο: δηλαδή την αρχαία "

του σχολείου της Τέχνης", την Πτολεμαϊκή "του κέντρου Επιστημονικών Σπουδών" και τη νεότερη, "του χώρου όπου συγκεντρώνονται ευρήματα με καλλιτεχνική και ιστορική αξία για να φυλαχθούν, να συντηρηθούν και να παρουσιαστούν στο κοινό".

Πρόθεσή μας είναι εκτός από τον κυρίως χώρο στέγασης του Μουσείου, να λειτουργούν προθήκες σε όλο το κτήριο της Σχολής, όπως έχουμε ήδη δει μουσειακά εκθέματα να παρουσιάζονται σε σταθμούς του μετρό στο Παρίσι, την Στοκχόλμη και την Αθήνα, έτσι ώστε να υπάρχει η καθημερινή σχέση όσων βρίσκονται μέσα στο χώρο, με ένα νέο αλλά συναφές αντικείμενο".

Ο κ. **Παπαδόπουλος** στην ομιλία του αναφέρει :

"...Αισθανόμαστε δέος μπροστά στην έκταση, οργάνωση και δραστηριότητες άλλων μουσείων (Ορυκτολογίας Παλαιοντολογίας, Ζωολογίας).

Θα πρέπει να γίνει προσπάθεια ένωσης των Μουσείων Ιατρικής (έστω με



σχετική αυτονομία τους).

Ως φαρμακολογία απασχολούμεθα με τις αρχικές δυσκολίες και προβλήματα ίδρυσης (προθήκες - καθαρισμός και συντήρηση οργάνων - επισκευές - ανεύρεση λειτουργίας κλπ).

Ως φιλοσοφία Εφαρμογής : Διδασκαλία και έρευνα μέσα από το πρίσμα διασκευής οργάνων, ιδεών, μεθόδων με κοινωνικές και επιστημονικές εξελίξεις και γεγονότα και διαπίστωση αλληλεπιδράσεων μεταξύ τους.



Ο κ. **Πίσιος** επεσήμανε τα εξής: "...Το Ανθρωπολογικό Μουσείο Ιδρύθηκε το 1886 από τον Κλέωνα Στέφανο, πτυχιούχο της Ιατρικής Σχολής, ο οποίος είχε πραγματοποιήσει ανθρωπολογικές μεταπτυχιακές σπουδές στο Παρίσι.

Η διοργάνωση ομιλιών πανεπιστημιακών παραδόσεων στο αντικείμενο της φυσικής Ανθρωπολογίας έγινε δυνατή 30 χρόνια αργότερα από τον Ι. Κούμαρη, διευθυντή του Μουσείου από το 1915 μέχρι το 1950.

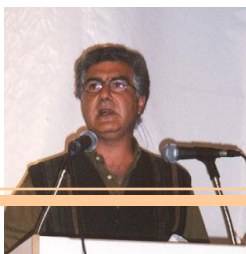
Η αποχώρηση του τελευταίου από το Πανεπιστήμιο είχε ως συνέπεια τη διακοπή της ερευνητικής και εκπαιδευτικής δραστηριότητας του Μουσείου που ενεργοποιήθηκε ξανά από το 1980, καλλιεργώντας εξίσου τους τομείς της Πληθυσμιακής Ανθρωπολογίας, της Σκελετικής Ανθρωπολογίας και της εξέλιξης του Παλαιοντολογικού ανθρώπου.



Ο κ. **Μαραβέλιος** υποστήριξε ότι "...Σκοπός της δημιουργίας του εγκληματολογικού μουσείου, αποτελεί η καταγραφή της πολύχρονης Ιστορίας του εγκλήματος στον Ελληνικό χώρο μέσω της συλλογής εγκληματικών πειστηρίων, που χρησιμοποιήθηκαν στο παρελθόν για την άσκηση βίας και τα οποία όχι μόνο σκιαγραφούν τη συγκεκριμένη εγκληματική πράξη, αλλά προσδιορίζουν

και την προσωπικότητα του δράστη. Ένα τέτοιο υλικό, εκτός από τον καθαρά μουσειακό και ιστορικό του χαρακτήρα, είναι πολύτιμο για την εκπαίδευση, ειδικότερα δε για τους φοιτητές της Ιατρικής, της Νομικής, και των σχολών Αστυνομίας.

Ο χώρος αυτός επίσης διαθέτει ένα άφθονο και ενδιαφέρον υλικό που θα μπορούσε να αποτελέσει αντικείμενο μελέτης τόσο για πτυχιακές όσο και για μεταπτυχιακές σπουδές.



Ο κ. **Κατερινόπουλος** αναφέρθηκε στα ακόλουθα: ιστορικό και περιγραφή του Μουσείου Ορυκτολογίας και Πε-



τρολογίας, στόχοι, αντικατάσταση δανεικών βιτρινών, μεταφορά αποθηκευμένων δειγμάτων, λειτουργία νέας αίθουσας, δημιουργία κινητής έκθεσης, φωτογραφικό και ακτινολογικό αρχείο, αναγνώριση αποθηκευμένων δειγμάτων, και στη κατασκευή CD με θέμα το Μουσείο.



Η κ. **Ντρίβνια** επεσήμανε ότι κύριος στόχος του Μουσείου Γεωλογίας και Παλαιο-

ντολογίας είναι η εξερεύνηση και προώθηση της γνώσης μέσω της έρευνας και της εκπαίδευσης της ιστορίας και της ποικιλότητας της ζωής πάνω στον πλανήτη μας. Οι συλλογές του Μουσείου αναφέρονται σε σπονδυλωτά, ασπόνδυλα, φυτικά απολιθώματα, αναπαραστάσεις παλαιοπεριβαλλόντων, μικροπαλαιοντολογικές συλλογές, στρωματογραφικές συλλογές, τμήμα αρχείου κλπ. Το μουσειακό υλικό εξυπηρετεί ερευνητικές ανάγκες γεωλόγων, παλαιοντολόγων και παλαιοοικολόγων που ασχολούνται με θέματα Συστηματικής Ταξινόμησης, Παλαιογεωγραφίας, Παλαιοοικολογίας και Αναπαραστάσης Παλαιοπεριβαλλόντων. Συμβάλλει επίσης στην καλύτερη εκπαίδευση φοιτητών κυρίως του Γεωλογικού Τμήματος στα πλαίσια αντιστοίχου περιεχομένου μαθημάτων.

Τέλος αναφέρθηκαν οι δραστηριότητες, οι μελλοντικοί στόχοι καθώς και οι ανάγκες του Μουσείου Γεωλογίας και Παλαιοντολογίας.



Ο κ. **Λεγάκις** υποστήριξε ότι «...Το Ζωολογικό Μουσείο του Πανεπιστημίου Αθηνών είναι το παλαιότερο και πλουσιότερο ζωολογικό μουσείο της Ελλάδας με μια ιστορία 143 ετών. Από το

1981 στεγάζεται στα κτίρια της Σχολής Θετικών Επιστημών, στην Πανεπιστημιούπολη. Από το 1991 δέχεται επισκέπτες, κυρίως μαθητές σχολείων, αλλά και νηπιαγωγεία, άτομα με ειδικές ανάγκες, ΚΑΠΗ, και λίγους μεμονωμένους επισκέπτες.

Το Μουσείο διοικείται από την διευθύντρια καθηγήτρια Μ. Μωραΐτου-Αποστολοπούλου και μια πενταμελής επιτροπή. Χωρίζεται σε έξη θεματικές ενότητες: Ανθρωπολογίας, Χερσαίων Σπονδυλοζώων, Θαλάσσιων Σπονδυλοζώων, Χερσαίων Ασπονδύλων, Θαλάσσιων Ασπονδύλων και Προβολής και Δημοσίων Σχέσεων. Διαθέτει επίσης επιστημονικό και τεχνικό-διοικητικό προσωπικό ενώ ταυτόχρονα επικουρείται από εθελοντές προπτυχιακούς και μεταπτυχιακούς φοιτητές.

Οι στόχοι του Ζωολογικού Μουσείου μπορούν να χωριστούν σε πέντε κατηγορίες. Η διαφύλαξη της φυσικής κληρονομιάς της Ελλάδας, η ευαισθητοποίηση και ενημέρωση του κοινού, η έρευνα, η εκπαίδευση φοιτητών και η επιμόρφωση στελεχών και τέλος η παροχή συμβουλών. Για την επίτευξη των στόχων αυτών έχει δια-

μορφωθεί μια στρατηγική και συγκεκριμένα σχέδια δράσης.

Ο πιο σημαντικός μελλοντικός στόχος είναι η πλήρης αναμόρφωση του χώρου του Μουσείου σύμφωνα με τις αρχές της σύγχρονης Μουσειολογίας. Για την επιτυχή αναβάθμιση των μουσείων του Πανεπιστημίου σημαντικό ρόλο μπορούν να παίξουν οι επιμελητές μουσείων αλλά και η συνεργασία ανάμεσα στα μουσεία του Πανεπιστημίου, έτσι ώστε αυτά να αποτελέσουν ένα από τα ουσιαστικότερα παράθυρα του Πανεπιστημίου Αθηνών προς την κοινωνία.



Ο κ. **Ν. Συμεωνίδης** αναφέρθηκε στην πρόταση του για τη δημιουργία στον Ελλαδικό χώρο ενός Μουσείου Σπηλαιολογίας. Ένα τέτοιο Μουσείο πρέπει να γίνει κοντά σε ένα από τα πιο αξιοποιημένα Σπήλαια του Ελλαδικού χώρου το οποίο θα είναι το συμπλήρωμα ενός ελκυστικού σπηλαιού που βρίσκεται στην άμεσα κοντινότερη περιοχή που είναι το σπήλαιο. Μόνον ο συνδυασμός είναι πραγματικά λογικός και μπορεί να δώσει τις απαραίτητες γενικές εντυπώσεις (Σπήλαιο και Μουσείο).

Η κ. **Γεωργοπούλου** υποστήριξε "...Η προοπτική του Ιδρύματος " Μουσείο" βρίσκεται στην Παιδαγωγική του εργασία διαμεσολάβησης". Δηλαδή εκτός από την εργασία έρευνας η επιμορφωτική εργασία λαμβάνει μια κεντρική αξιολογική θέση στο μουσείο.

Η ιστορική εξέλιξη του ιδρύματος "μουσείο" μπορεί να συνοψισθεί σε τρία σημεία.

1. Σε 4 φάσεις εξέλιξης
 - α) κλασικά θησαυροφυλάκια,
 - β) πνευματικά θησαυροφυλάκια στο μεσαίωνα,
 - γ) Ιδιωτικές συλλογές μέχρι το 18 αιώνα,
 - δ) Το μουσείο δημόσιο ίδρυμα έρευνας, παιδείας και επικοινωνίας.
2. Οι ιστορικές καταθέσεις προδιαγράφουν τη μελλοντική εργασία στο μουσείο και το διδακτικό του ρόλο.
3. Το Τριμερές της ιστορικής εξέλιξης
 - α) Επιστημονική έρευνα,
 - β) Δημόσια εκπαίδευση,
 - γ) Εθνική αντιπροσώπευση

Η κ. **Τριπολιτσιώτου** επεσήμανε ότι "...Το Μουσείο Φυσικής Ιστορίας της Φιλεκπαιδευτικής Εταιρείας, ιδρύθηκε το 1994 από το Δ.Σ. της Εταιρείας με πρόεδρο τον Πρύτανη του Πανεπιστημίου Αθηνών Καθ. Κ. Γεώργιο Μπαμπινιώτη, βασισμένο σε πρωτοβουλία της καθηγήτριας της Φ.Ε. κ. Ε. Αποστολάτου. Το μουσείο περιλαμβάνει συλλογές από πτηνά του Ελλαδικού χώρου, κροκόδειλο, φίδια, χελώνες, πετρώματα, ορυκτά, όστρακα και απολιθώματα. Στο μουσείο πραγματοποιούνται εκπαιδευτικά προγράμματα για κάθε τάξη του Δημοτικού Σχολείου, ανάλογα του γνωστικού επιπέδου τους. Κατά τη διάρκεια του προγράμματος εκπονούν φυλλάδιο σχεδιασμένο ειδικά για την ύλη της συγκεκριμένης τάξης. Σήμερα που η παιδευτική αξία των Μουσείων είναι γνωστή, το Μουσείο Φυσικής Ιστορίας της Φιλεκπαιδευτικής Εταιρείας έρχεται ν' αποτελέσει ένα ακόμη εργαλείο, που θα βοηθήσει σημαντικά το μαθητή και τον εκπαιδευτικό στη μελέτη του Περιβάλλοντος. ☒

Τα Νέα των Μουσείων

Βοτανικό Μουσείο του Πανεπιστημίου Αθηνών

Το Μουσείο φιλοξενεί το υλικό της έκθεσης "Αττικό Τοπίο και Περιβάλλον". Η έκθεση "Αττικό Τοπίο και Περιβάλλον" εγκαινιάστηκε στις 22 Οκτωβρίου 1997 και έκτοτε είναι ανοιχτή για το ευρύτερο κοινό καθημερινώς τις πρωινές ώρες.

Το μουσειακό υλικό εξυπηρετεί ερευνητικές ανάγκες βοτανικών και οικολόγων που ασχολούνται με θέματα Συστηματικής Βοτανικής, Βιογεωγραφίας, Οικολογίας και Προστασίας του Περιβάλλοντος. Συμβάλλει επίσης στην καλύτερη εκπαίδευση φοιτητών κυρίως του Βιολογικού Τμήματος στα πλαίσια αντίστοιχου περιεχομένου μαθημάτων. Στις πρόσφατες δραστηριότητες του Βοτανικού Μουσείου είναι και η λειτουργία εκθέσεων, ανοικτών στο ευρύ κοινό, με στόχο την οικολογική και πολιτισμική επιμόρφωση των πολιτών.

Επίσης ένα ιδιαίτερο φιλόδοξο πρόγραμμα θα μπορούσε να είναι η ανάπτυξη ενός "Εικονικού Βοτανικού Μουσείου".

Τα αποτελέσματα του έργου πρόκειται να καταστήσουν δυνατή τη λειτουργία και αξιοποίηση του Βοτανικού Μουσείου ως ερευνητικού, εκπαιδευτικού, μορφωτικού αλλά και εκπολιτιστικού ιδρύματος. Άμεσα οφέλη είναι η καλύτερη οργάνωση και αξιοποίηση των ήδη

υπαρχόντων εκθεμάτων και ο περαιτέρω εμπλουτισμός του Μουσείου.

Βασικό αντικείμενο της πρότασης είναι η δημιουργία ενός ολοκληρωμένου και ενιαίου περιβάλλοντος εκμετάλλευσης των διαφόρων μουσειακών αντικειμένων του βοτανικού Μουσείου του Πανεπιστημίου Αθηνών για ερευνητικούς και διδακτικούς σκοπούς.

Η τεχνολογία των πολυμέσων επιλέχτηκε επειδή είναι νέα τεχνολογία με κύριο πλεονέκτημα την άμεση και πολλαπλών μορφών, επικοινωνιακή σχέση που έχει με το χρήστη.

Κεντρική ιδέα του παραπάνω περιβάλλοντος θα μπορούσε με κατάλληλο λογισμικό, να είναι αυτή ενός "Εικονικού Μουσείου". Ένα εικονικό μουσείο είναι μια αφαιρετική άποψη ενός πραγματικού μουσείου δημιουργούμενη μέσω της τεχνολογίας των πολυμέσων. Η παρουσίαση των διαφόρων μουσειακών εκθεμάτων γίνεται με τη χρήση μουσικής, κειμένου, ήχου, βίντεο, γραφικών τριών διαστάσεων και animation και τεχνικών εικονικής πραγματικότητας. Για την ανάπτυξη ενός εικονικού μουσείου είναι δυνατόν η απαραίτητη πληροφορία να είναι προ-εγγεγραμμένη σε ένα υπηρετή (server) μιας multimedia βάσης δεδομένων, η δε παρουσίαση του εικονικού μουσείου να γίνεται στην οθόνη ενός multimedia σταθμού εργασίας. Τα ανωτέρω έχουν ως πλεονέκτημα τη σημαντική μείωση του κόστους και της πολυπλοκότητας διασύνδεσης του απαραίτητου εξοπλισμού.

Οι χρήστες του παραπάνω περιβάλλοντος θα είναι ερευνητές ή σπουδαστές που θα μπορούν να έχουν πρόσβαση στα δεδομένα των Μουσείων, ακόμα και όταν δεν βρίσκονται στο

φυσικό χώρο του μουσείου. Βασικός στόχος του προτεινόμενου έργου επομένως είναι να εξασφαλιστεί η ευρύτερη χρήση της τεχνολογίας των πολυμέσων στην εκπαίδευση των σπουδαστών των μουσείων με απώτερο στόχο τον εκσυγχρονισμό της. Εξίσου στρατηγικός στόχος του προτεινόμενου έργου είναι η μεταφορά, η αφομοίωση και η προσαρμογή της τεχνογνωσίας και τεχνολογίας για ανάπτυξη εφαρμογών με πολυμέσα. Τέλος μπορεί να εξασφαλιστεί η διάχυση της μουσειακής πληροφορίας στο ευρύτερο κοινό.

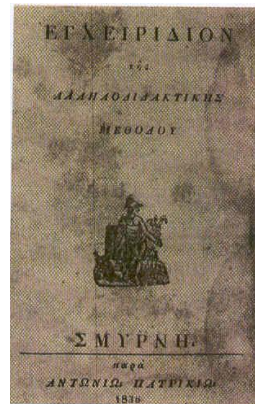
Ανακεφαλαιώνοντας, τα σπουδαιότερα πλεονεκτήματα αυτής της προσέγγισης είναι η αξιοποίηση του τεράστιου μουσειακού πλούτου, λόγω της διευκόλυνσης των ερευνητών και σπουδαστών στην εύκολη πρόσβαση της απαιτούμενης πληροφορίας, η μεταφορά τεχνογνωσίας με τη χρήση της πρότυπης αίθουσας διδασκαλίας και της δημιουργίας ενός εργαστηρίου ανάπτυξης multimedia τίτλων και η διάχυση της πληροφορίας στο ευρύ κοινό, μέσω της δημιουργίας και της διανομής CD τίτλων.

Μουσείο της Παιδείας

Το Μουσείο της Παιδείας που ιδρύθηκε στη Φιλοσοφική Σχολή του Πανεπιστημίου Αθηνών (1993) έρχεται να καλύψει ένα κενό στην κατάρτιση των αυριανών εκπαιδευτικών αλλά και να παρέμβει στα πολιτιστικά δρώμενα του τόπου.

Εξαρχής έχει προβλεφθεί να περιλαμβάνεται στο Μουσείο όλο το φάσμα της Παιδείας, χρονικά και θεματικά (από την αρχαιότητα ως τις

μέρες μας και από την Ιστορία της Παιδαγωγικής μέχρι τα μαθήματα του Σχολικού Προγράμματος κλπ).



Εξώφυλλο βιβλίου διδακτικής του 18^{ου} αιώνα

Προς το παρόν σε χώρο μόλις 60 τμ, στο Μουσείο λειτουργεί μια μόνιμη έκθεση με θέμα "Εικόνες από τη Νεοελληνική Εκπαίδευση και Παιδεία" με εκθέματα που αφορούν τον 19ο και 20ο αι.

Τεκμήρια Ιστορίας της Παιδείας με το όνομα του δωρητή/ δανειστή, βιβλία και αντικείμενα, συλλέγονται στο Μουσείο παρέχοντας μια καλή εικόνα της Εκπαίδευσης στον ελλαδικό χώρο αλλά και στον έξω Ελληνισμό και αναδεικνύοντάς την στη σχέση της με βασικούς κοινωνικούς θεσμούς (οικογένεια, εκκλησία, στρατό, αθλητισμό, τέχνες κλπ).

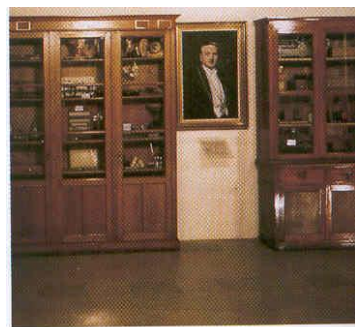
Ήδη έχει ξεκινήσει μια δραστηριότητα και παρουσία του Μουσείου στον εκδοτικό τομέα με δημοσιεύματα όπως :

- Η παιδαγωγική έρευνα στη Φιλοσοφική Σχολή Αθηνών (1923-1956). Αθήνα 1997.
- Αι Αθήναι ως εκπαιδευτική πόλις από το 19ο προς τον 20ο αι. Αθήνα 1999.
- Το αρχείο του Α΄ εν Αθήναις Γυμνασίου. Σύνομο ευρετήριο(1830-1980) (υπό έκδοση).
- Εικόνες του Ρήγα Βελεστινλή (υπό έκδοση).

■ Το Β΄ Γυμνάσιο αρρένων Αθηνών (υπό έκδοση).

Άλλη δραστηριότητα του Μουσείου είναι η συμμετοχή στην παραγωγή εκπαιδευτικού λογισμικού που αφορά την ανανέωση των διδακτικών μεθόδων και τη διαθεματική προσέγγιση μαθημάτων με τη χρησιμοποίηση πολυμέσων. Μέχρι στιγμής έχουν παραχθεί δύο ψηφιακοί δίσκοι (CD-ROM) και αντίστοιχα βιβλία για τον μαθητή και τον καθηγητή α) το πρώτο με τον τίτλο ΓΑΙΑ για τη γνωριμία του πλανήτη μας και β) το δεύτερο με τον τίτλο ΑΠΟ ΤΟ ΠΑΡΟΝ ΣΤΟ ΠΑΡΕΛΘΟΝ για διερευνητική προσέγγιση θεμάτων Ιστορίας της Β΄ Γυμνασίου.

Από τις συλλογές του Μουσείου: Τα όργανα της Πειραματικής Παιδαγωγικής που χρησιμοποιήθηκαν κατά τις πρώτες δεκαετίες του 20^{ου} αιώνα



Στα πλαίσια λειτουργίας του Μουσείου της Παιδείας έχει δημιουργηθεί επίσης " Τράπεζα Σχολικού και Παιδικού Τραγουδιού". Σκοπός της Τράπεζας είναι η καταγραφή και αρχειοθέτηση καινούργιων ή και παλαιότερων τραγουδιών που θα προσφέρονται σε κάθε ενδιαφερόμενο για επιστημονική μελέτη ή για εμπλουτισμό του ρεπερτορίου σχολικών εκδηλώσεων. Τέλος, το Μουσείο της Παιδείας οργανώνει εκπαιδευτικά προγράμματα που θα κάνουν ενδιαφέρουσα την επίσκεψή του σε μαθητές, δασκάλους και κοινό, ενώ παράλληλα θα καταρτίζονται οι φοιτη-

τές στη χρήση των μουσείων για εκπαιδευτικούς σκοπούς.

Στην παρούσα φάση έχει ξεκινήσει η διαδικασία δύο εκπαιδευτικών προγραμμάτων, εκ των οποίων το ένα απευθύνεται σε μαθητές Γυμνασίου και Λυκείου και το άλλο σε προπτυχιακούς φοιτητές.

Το Μουσείο της Παιδείας (τηλ.010. 72.77.564) με ηλ. Δ/νση: educmus@pppp.uoa.gr ανοίγει για το κοινό μετά από συνεννόηση.

Εγκληματολογικό Μουσείο

Το εγκληματολογικό μουσείο άρχισε να συγκροτείται το 1933 και οφείλει τη δημιουργία του στις προσπάθειες του αείμνηστου Καθηγητή της Ιατροδικαστικής Ιωάννη Γεωργιάδη. Μανιώδης συλλέκτης εγκληματικών πειστηρίων από το 1912, στα σαράντα χρόνια της δράσης του ως Διευθυντής της Έδρας της Ιατροδικαστικής και Τοξικολογίας, παράλληλα με την οργάνωση του Εργαστηρίου Ιατροδικαστικής, συγκέντρωσε και καταχώρισε τα εκθέματα, θέτοντας έτσι τις βάσεις για την δημιουργία του μουσείου.

Κατά την προπολεμική περίοδο, το μουσείο στεγαζόταν σε ένα δωμάτιο της οδού Σωκράτους, κοντά στην Ομόνοια. Αργότερα, τα εκθέματά του μεταφέρθηκαν στο κτίριο που βρισκόταν στην διασταύρωση των οδών Σόλωνος και Μασσαλίας όπου παρέμειναν για αρκετό χρονικό διάστημα.

Για τον εμπλουτισμό δε των εκθεμάτων του, συνέβαλλαν όχι μόνο ο ιδρυτής του, αλλά και

οι διάδοχοί του Καθηγητές Κάτσας, Ηλιάκης και Αγιουτάντης.

Όταν το 1974 το εργαστήριο Ιατροδικαστικής μεταφέρθηκε σε νέο οικοδομημένο κτίριο στο Γουδί, δεν προβλέφθηκε σ' αυτό κατάλληλος χώρος για την εγκατάσταση του μουσείου. Η ιδέα της παραμονής του μουσείου στον χώρο που ήδη βρισκόταν, εγκαταλείφθηκε, μετά από την έναρξη των εργασιών αναπαλαίωσης του κτιρίου της οδού Μασσαλίας και χρειάστηκε τα διάφορα εκθέματα να συλλεχθούν και να εναποθηκευτούν σε πρόχειρα διαμορφωμένο χώρο, για την ασφαλή φύλαξή τους.

Τελικά, ύστερα από τις προσπάθειες του τωρινού Διευθυντή του Εργαστηρίου Ιατροδικαστικής Καθηγητή Αντώνη Κουτσελίνη - διαπνεόμενου από την ίδια αγάπη για το μουσείο με των προκατόχων του- μεταφέρθηκε προσφάτως στο νέο όροφο του εργαστηρίου, που ανεγέρθηκε πάνω στο ήδη υπάρχον κτίριο για να εξυπηρετήσει τις συνεχώς αυξανόμενες ανάγκες του.

Σκοπό της δημιουργίας του μουσείου, αποτελεί η καταγραφή της πολύχρονης ιστορίας του εγκλήματος στον Ελληνικό χώρο, μέσω της συλλογής εγκληματικών πειστηρίων που χρησιμοποιήθηκαν στο παρελθόν για την άσκηση βίας και τα οποία όχι μόνο σκιαγραφούν μια συγκεκριμένη εγκληματική πράξη, αλλά προσδιορίζουν και την προσωπικότητα του δράστη.

Ένα τέτοιο υλικό, εκτός από τον καθαρά μουσειακό και ιστορικό του χαρακτήρα, είναι πολύτιμο για την εκπαίδευση, ειδικότερα δε για τους φοιτητές της Ιατρικής και των άλλων Σχολών Επιστημών Υγείας, για τους νομικούς

και ιδιαίτερα για όσους ασχολούνται με θέματα εγκληματολογίας, καθώς και για τους σπουδαστές των Σχολών Αστυνομίας στους οποίους η επίδειξη και η επεξήγηση των εκθεμάτων, αποτελεί χρησιμότητα βοήθημα για την κατανόηση του μαθήματος της Ιατροδικαστικής και της επιστημονικής διώξεως του εγκλήματος.

Στον χώρο του μουσείου εκθέτονται διάφορες συλλογές όπως:

- Συλλογή τμημάτων δέρματος με δερματοστιξία (τατουάζ)
- Συλλογή κέρινων προπλασμάτων με ιατροδικαστικό ενδιαφέρον
- Συλλογή παλαιών πυροβόλων όπλων, ιστορικής αξίας
- Συλλογή τεμνόντων και νυσσόντων οργάνων
- Συλλογή σκευών τα οποία χρησιμοποιούνταν κάποτε για το κάπνισμα του χασίς

Το εγκληματολογικό μουσείο στεγάζεται στο Εργαστήριο Ιατροδικαστικής και Τοξικολογίας, που βρίσκεται στα κτίρια της Ιατρικής Σχολής του Πανεπιστημίου Αθηνών στην οδό Μικράς Ασίας 75 στο Γουδί.

Το μουσείο λόγω της ιδιαιτερότητας των εκθεμάτων του δεν είναι ανοιχτό για το κοινό, παρά μόνο κατόπιν συνεννόησης με τον υπεύθυνο του μουσείου κύριο Κωνσταντίνο Μαραβέλια, Αναπλ. Καθηγητή Τοξικολογίας του Πανεπιστημίου Αθηνών.

Τηλ. *Επικοινωνίας* : 010.77.16.098 –
010. 77.93.775

Διευθ. Διαδικτύου: www2.mm.di.uoa.gr

**Μουσείο Παλαιοντολογίας
& Γεωλογίας**

Το Μουσείο Παλαιοντολογίας και Γεωλογίας του Πανεπιστημίου Αθηνών, ιδρύθηκε το 1835 (ως Φυσιογραφικό Μουσείο) και από το 1980 μεταφέρθηκε στα κτίρια της Πανεπιστημιούπολης στα Ιλίσια, μεταξύ των Τμημάτων Γεωλογίας και Βιολογίας όπου και λειτουργεί μέχρι σήμερα. Το υλικό των συλλογών (αρκετές χιλιάδες δείγματα) αποτελείται από απολιθώματα που συλλέχθηκαν σε παλαιοντολογικές ανασκαφές τις οποίες πραγματοποιεί το Πανεπιστήμιο σε όλη την Ελλάδα πάνω από 100 χρόνια. Οι συλλογές του Μουσείου περιλαμβάνουν απολιθώματα σπονδυλωτών και ασπόνδυλων ζώων, φυτικά απολιθώματα, αναπαραστάσεις παλαιοπεριβαλλόντων, μικροπαλαιοντολογικές συλλογές, στρωματογραφικές συλλογές κλπ. Το Πανεπιστήμιο Αθηνών έχει τη μεγαλύτερη συλλογή απολιθωμάτων ενδημικών θηλαστικών και τη μεγαλύτερη συλλογή Πικερμικής Πανίδας στον κόσμο, αποτέλεσμα πολύχρονων ανασκαφών του επιστημονικού προσωπικού του.

Το Μουσείο Παλαιοντολογίας είναι παράλληλα και ένα εκπαιδευτικό ινστιτούτο που προσφέρει στους επισκέπτες του τη δυνατότητα εκπαίδευσης, μελέτης και ψυχαγωγίας. Μέσα από διάφορες εκπαιδευτικές διαδικασίες συντελεί στην καλλιέργεια της κριτικής σκέψης, στην υποκίνηση του ενδιαφέροντος και στην αλληλεπίδραση του παιδιού ή του ενήλικου επισκέπτη με τα εκθέματα. Με το σκεπτικό ότι η ιστορία της ζωής στον πλανήτη μας έχει γραφτεί στα γεωλογικά στρώματα με τα απολιθώματα, το Μουσείο με τα εκθέματα του έχει σα σκοπό να κατανοήσουν οι επισκέπτες του τη φύση και τις συνθήκες που επέβαλαν τις περιβαλλοντικές και πολιτιστικές αλλαγές μέχρι σήμερα.

Οι ξεναγοί του Μουσείου, κάνοντας μια 'διαδρομή' στο γεωλογικό χρόνο, παρουσιάζουν απολιθώματα του οργανικού κόσμου, πολλά από τα είδη του οποίου δεν υπάρχουν πια σήμερα.

Πιο συγκεκριμένα, στο Μουσείο Γεωλογίας και Παλαιοντολογίας θα δείτε:

A) Απολιθώματα του Μεσοζωικού Αιώνα (245 – 65 εκατομμύρια χρόνια) :

Απολιθώματα δεινοσαύρων που εξαφανίστηκαν πριν από 65 εκατομμύρια χρόνια. Απολιθώματα οργανισμών που έζησαν την ίδια εποχή με τους δεινόσαυρους. Αμμωνίτες, κοράλλια (όπως επίσης και δίθυρους ιππουρίτες -Αν. Κρητιδικού), ηλικίας ίδιας με των δεινοσαύρων, τότε που η Ελλάδα ήταν καλυμμένη από θάλασσα.



Απολίθωμα Αμμωνίτη

B) Απολιθώματα του Καινοζωικού Αιώνα (65 εκατομμύρια χρόνια έως σήμερα) :

■ Άνθρωπος Η αναζήτηση της καταγωγής του ανθρώπου μέσα από τα ίχνη των Ανθρωπιδών, όπως ανιχνεύεται εδώ και 4,5 εκατομμύρια χρόνια. Πολύ σημαντικά ευρήματα, όπως το κρανίο (εκμαγείο) του 'Ανθρώπου των Πετραλώνων' (που βρέθηκε στο σπήλαιο Πετραλώνων Χαλκιδικής) και κρανία που βρέθηκαν σε σπήλαια στη Μάνη, βρίσκονται στην έκθεση του Μουσείου.

■ Πανίδα

☒ *Πανίδα Μειοκαίνου* (23,8 έως 5,1 εκατομμύρια χρόνια πριν)


🏠 Πανίδα Πλειστοκαίνου (5,1 έως 1,77 εκατομμύρια χρόνια πριν)



Αναπαράσταση σε φυσικό μέγεθος χελώνας από το Πικέρμι

🏠 Πανίδα Γλειστοκαίνου (1,77 εκατομμύρια χρόνια έως σήμερα):

- Απολιθώματα ασπονδύλων
- Παλαιοχλωρίδα της Ελλάδας

Τηλέφωνα επικοινωνίας:
010-7274202 (9.30-11.30π.μ.)
010-7274166 (9.00- 15.30μ.μ.)
Fax: 010-7241888 

Κατάλογος Πανεπιστημιακών Μουσείων



ΜΟΥΣΕΙΑ ΠΑΝΕΠΙΣΤΗΜΙΟΥ ΑΘΗΝΩΝ

ΜΟΥΣΕΙΑ	ΥΠΕΥΘΥΝΟΣ	ΤΗΛ./FAX/E-MAIL
Ιστορίας του Πανεπιστημίου Αθηνών	Ε. Γιατρά	0103218420-0103240861-0974191105
Αρχαιολογίας και Ιστορίας της Τέχνης	Β. Λαμπρινουδάκης	0107277426/431-0108137716
Βιβλικής και Χριστιανικής Αρχαιολογίας και Τέχνης	Ν. Γεωργοπούλου	0107275738-0108078124
Ορυκτολογίας και Πετρολογίας	Κ. Σιδέρης Αθ. Κατερινόπουλος	0107274112-0107274124-0107274123 alaterin@geol.uoa.gr
Ζωολογίας	Μ. Αποστολοπούλου Τ. Λεγάκις	0107274606-0107274372 alegakis@biol.uoa.gr
Γεωλογίας και Παλαιοντολογίας	Μ. Δερμιτζάκης Χ. Ντρίνια	0107274174-0107274394 cntrinia@geol.uoa.gr
Βοτανικής	Α. Οικονόμου-Αμίλλη	0107274363 aamilli@cc.uoa.gr
Φυσικών Επιστημών και Τεχνολογίας	Χρ. Συμεωνίδης	0103610136-0107667822-0103633413
Παιδείας	Θ. Παπακωνσταντίνου	0107277564-0107277510 theopap@ppp.uoa.gr
Ανθρωπολογίας	Χρ. Κίττας Θ. Πίτσιος	0107788644
Εγκληματολογικό	Α. Κουτσελίνης Κ. Μαραβέλιας	0107706868-0107716098
Ανατομίας	Μ. Μομφεράτου	0107771142-0108810797
Βοτανικός Κήπος	Α. Γιαννίσαρος	0107274240-0107243325 ayannit@biol.uoa.gr
Κρανιοπροσωπικής Εξέλιξης και Ιστορίας της Οδοντιατρικής	Μ.Ι. Παπαγρηγοράκης	0106197215-0977208002-0107461229 odomusion@dent.uoa.gr demon@otenet.gr
Φαρμακολογίας	Ι. Παπαδόπουλος	0107462577-0107776537-0107790841-0108236176

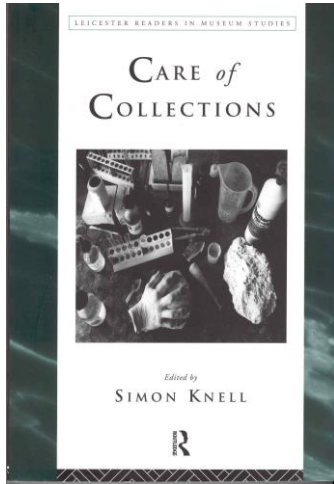
ΜΟΥΣΕΙΑ ΑΛΛΩΝ ΕΛΛΗΝΙΚΩΝ ΠΑΝΕΠΙΣΤΗΜΙΩΝ

ΟΝΟΜΑ ΜΟΥΣΕΙΟΥ ΑΕΙ	ΥΠΕΥΘΥΝΟΣ/ ΤΗΛ.	Δ/ΝΣΗ ΜΟΥΣΕΙΟΥ
Μουσείο Φυσικής Ιστορίας Πανεπιστήμιο Κρήτης Πρυτανεία	Καθ. Μωυσής Μυλωνάς 0810-393276 0810-393279	Παν/μιο Κρήτης, Λ. Κνωσού-Αμπελόκηποι, Ηράκλειο Κρήτης
Μουσείο Σχολής Ικάρων	Επ/γος Χατζήρης Γ. 0108192200	
Μουσείο Ορυκτολογίας Γεωπονικό Παν/μιο Αθηνών	Καθ. Μιγκίρος Γεώργιος 0105294157 0105294165	Ιερά Οδός 75 Βοτανικός
Γεωργικό Μουσείο Γεωπονικό Παν/μιο Αθηνών	Ολύμπιος Χρίστος 0105294811	Ιερά Οδός 75, Βοτανικός
Συλλογή φυτών ελληνικής χλωρίδας (herbaceum) Γεωπονικό Παν/μιο Αθηνών	Σαρλής Γεώργιος Στεφανάκη Νικηφοράκη Μαρία 0105294305-0105294302	
Εντομολογικές συλλογές Συλλογές επιβλαβών ζώων στη Γεωργία, Εντομολογία Γεωπονικό Παν/μιο Αθηνών	0105294575	Ιερά Οδός 75, Βοτανικός
Βοτανικό Μουσείο Παν/μιο Πατρών	Διοικείται από Τριμελή Επιτροπή 0610-997626	Παν/μιο Πατρών Βοτανικό Μουσείο 26110 Ρίο
Εκκρεμές του Φουκώ Παν/μιο Πατρών	Αναπλ. Καθ. Πιζάνιας Μιχαήλ 0610-997653	Παν/μιο Πατρών Εκκρεμές του Φουκώ 26110 Ρίο
Μουσείο Επιστημών και Τεχνολογίας Παν/μιο Πατρών	Θεολόγη Γκούτη Πένυ Αρχιτέκτων 0610-996341	Παν/μιο Πατρών Μουσείο Επιστημών και Τεχνολογίας 26110 Ρίο
Ζωολογικό Μουσείο Παν/μιο Πατρών	Γιαγιά Ευαγγελία Φραγκεδάκη Στέλλα Αν. Καθ. Χονδρόπουλος Β. 0610-997515	Παν/μιο Πατρών Ζωολογικό Μουσείο 26110 Ρίο

Προγραμματίζεται η ίδρυση του Μουσείου της Ιστορίας της Ιατρικής στο Πανεπιστήμιο Ιωαννίνων.
Τηλέφωνο: 06510 – 97624

Στο Πολυτεχνείο Κρήτης, στο Εθνικό Μετσόβιο Πολυτεχνείο και στην Ανώτατη Σχολή Καλών Τεχνών δεν υπάρχουν θεσμοθετημένα ή μη Μουσεία. ☒

Παρουσίαση Βιβλίων

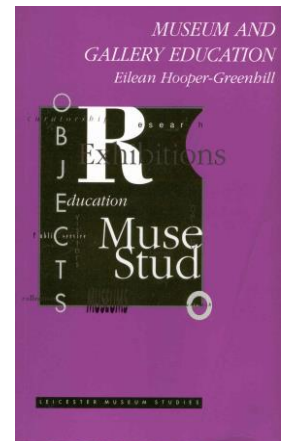


Knell S.,
Care of Collections
Leicester Readers in Museum Studies
Routledge (1994) ISBN 0-415-11285-0

Η φροντίδα των μουσειακών συλλογών αποτελεί ένα πολυσύνθετο έργο. Στο βιβλίο αυτό, ο S. Knell συγκέντρωσε μία σειρά από άρθρα που πραγματεύονται θέματα, όπως η φροντίδα και η διαχείριση των συλλογών, και ιδιαίτερα η προληπτική συντήρηση. Τα άρθρα αυτά καλύπτουν ένα ευρύ φάσμα θεμάτων, τα οποία αναφέρονται σε ερωτήματα ηθικής που περιβάλλουν τη συντήρηση των αντικειμένων, αλλά και σε πιο πρακτικά ζητήματα, όπως η δημιουργία μικροπεριβάλλοντος στα μουσεία, η παρακολούθηση και ο έλεγχος του φωτισμού, της σχετικής υγρασίας, της ατμοσφαιρικής ρύπανσης κ.α.

Hooper- Greenhill E.,
Museum & Gallery Education
Leicester Museum Studies
Leicester U.P. (1991) ISBN 0-7185-1761-X

Στο Museum & Gallery Education διαγράφεται η εξέλιξη της μουσειακής εκπαίδευσης κατά τον 20^ο αιώνα και παρουσιάζονται η φιλοσοφία και οι μέθοδοι μάθησης στο χώρο των μουσείων παράλληλα με την περιγραφή των σύγχρονων μουσειοπαιδαγωγικών προσεγγίσεων. Η E. Hooper-Greenhill, διεθνώς γνωστή συγγραφέας θεμάτων μουσειολογίας, τοποθετεί τη μουσειακή εκπαίδευση ως απαραίτητη προϋπόθεση για τη σωστή λειτουργία των μουσείων. Το βιβλίο της αποτελεί έναν πολύ καλό οδηγό για τους μουσειοπαιδαγωγούς, τους επιμελητές μουσείων, αλλά και τους εκπαιδευτικούς.



Ανακοινώσεις

Τα Μουσεία του Πανεπιστημίου Αθηνών σύντομα στην οικογένεια του ICOM.

Το ICOM (Διεθνές Συμβούλιο Μουσείων), από την ίδρυσή του το 1946, αποτελεί τον μη κυβερνητικό οργανισμό που εκπροσωπεί τα μουσεία και τους εργαζόμενους σε αυτά. Για τον λόγο αυτό συνεργάζεται και με άλλες διεθνείς, κυβερνητικές ή μη οργανώσεις και αποτελεί τον σύμβουλο της UNESCO, του ICOMOS (Διεθνούς Συμβουλίου Μνημείων και Τοποθεσιών) και του ICCROM (Διεθνούς Κέντρου Συντήρησης και Αποκατάστασης Μνημείων) σε θέματα μουσείων.

Στόχος του Πανεπιστημίου Αθηνών είναι τα Μουσεία του να αποτελέσουν μέλη του ICOM ώστε να προωθηθεί και να διευκολυνθεί η επαγγελματική συνεργασία και βοήθεια μεταξύ των μουσείων και των εργαζομένων σε αυτά, καθώς και να προβληθεί η σημασία και ο ρόλος του επαγγέλματος του μουσειολόγου. Επίσης προτεραιότητα των Πανεπιστημιακών Μουσείων είναι να συμμετάσχουν στη Διεθνή Επιτροπή Πανεπιστημιακών Μουσείων και Συλλογών (UMAC)- τη νεότερη επιτροπή του ICOM- η οποία ιδρύθηκε επίσημα στο Συνέδριο της Βαρκελώνης τον Ιούλιο του 2001. Κύριος στόχος της Επιτροπής αυτής είναι η διαφύλαξη της πανεπιστημιακής κληρονομιάς και η ενίσχυση του ρόλου των πανεπιστημιακών συλλογών στα πλαίσια της ευρύτερης μουσειακής κοινότητας.

Σήμερα λοιπόν, που ο ρόλος των μουσείων έχει κριθεί ζωτικός, είναι απαραίτητο τα Πανεπιστημιακά Μουσεία να αντεπεξέλθουν στις καινούργιες προκλήσεις και να ενεργήσουν για την αναβάθμισή τους. Η ένταξη τους στο ICOM αποτελεί ένα καίριο βήμα και οι ενέργειες προς αυτήν την κατεύθυνση έχουν ήδη αρχίσει.

Έκδοση για τα Μουσεία του Πανεπιστημίου

Το Ε.Κ.Π.Α (Εθνικό και Καποδιστριακό Πανεπιστήμιο Αθηνών) προγραμματίζει την έκδοση βιβλίου που θα αφορά σε όλα τα Μουσεία του Πανεπιστημίου. Για την παρουσίαση κάθε Μουσείου θα αφιερωθεί ένα τρισέλιδο που θα περιέχει φωτογραφικό και πληροφοριακό υλικό.

Παρακαλούνται οι υπεύθυνοι των Μουσείων να επικοινωνήσουν με τον κ. Μ.Ι Παπαγρηγοράκη προκειμένου να κατατεθεί το υλικό για την έκδοση του.

Τηλ *Επικοινωνίας*: 010. 6197215,
010. 7461229, 0977208002
E-mail: demon@otenet.gr odomusion@dent.uoa.gr.

Στο τεύχος αυτό συνεργάστηκαν: Καθ. Ν. Γεωργοπούλου, Ε. Γιατά, αναπλ. καθ. Α. Κατερινόπουλος, Ο. Κουμουτσάκου, επ. καθ. Τ. Λεγάκις, αναπλ. καθ. Κ. Μαραβέλιας, αναπλ. καθ. Ι. Παπαδόπουλος, αναπλ. καθ. Θ. Πίτσιος, καθ. Ν. Συμεωνίδης, αναπλ. καθ. Χρ. Συμεωνίδης, Φ. Τριπολιτσιώτου.

Τηλέφωνα επικοινωνίας: 010.7274394, 010.7461229, 010.3689706

E-mail: cntrinia@geol.uoa.gr, demon@otenet.gr, mzora@senate.uoa.gr